



NEKUSTAMĀ ĪPAŠUMA
Komētas iela 6 - 3B, Rīga
Kadastra nr.0100 927 2707
Novērtējums.





Nr. 2026/03/E115/V1

Rīgā

Zvērināts Tiesu izpildītājs Oskars Muižnieks

Pēc Jūsu pasūtījuma esam veikuši nekustamā īpašuma – dzīvokļa Nr.3B ar platību 77.5m² un pie tā piederošas 775/11523 kopīpašuma domājamās daļas no daudzdzīvokļu mājas un zemes gabala, kadastra nr.0100 927 2707, kas atrodas Rīgā, Komētas ielā 6, novērtēšanu.

Mūsu darba mērķis bija noteikt minētā īpašuma tirgus vērtību, pasūtītāja vajadzībām.

Vērtējums veikts saskaņā ar Latvijas Standartos LVS 401:2013 formulēto nekustamā īpašuma tirgus definīciju un metodiku. Vērtības aprēķins pamatojas uz mūsu rīcībā esošās informācijas analīzi, kas ietver informāciju par apskatāmo īpašumu un tā vērtību ietekmējošiem faktoriem uz vērtēšanas dienu.

Analīzes rezultātā esam secinājuši, ka nekustamā īpašuma – dzīvokļa Nr.3B ar platību 77.5m² un pie tā piederošas 775/11523 kopīpašuma domājamās daļas no daudzdzīvokļu mājas un zemes gabala, kadastra nr.0100 927 2707, kas atrodas Rīgā, Komētas ielā 6, 2026. gada 9. martā, tirgus vērtība ir noteikta:

106 000EUR (simts seši tūkstoši eiro).

Tirgus vērtība – aprēķināta summa, par kādu vērtēšanas datumā īpašumam būtu jāpāriet no viena īpašnieka pie otra savstarpēji nesaistītu pušu darījumā starp labprātīgu pārdevēju un labprātīgu pircēju pēc atbilstoša piedāvājuma, katrai no pusēm rīkojoties kompetenti, ar aprēķinu un bez piespiedības.

Terminu **„piespiedu pārdošana”** bieži lieto tad, kad pārdevējs ir spiests pārdot un tādējādi tam nav pietiekams laiks atbilstošam piedāvājumam. Šādos apstākļos iegūstamā cena ir atkarīga no pārdevēja grūtību rakstura un no iemesliem, kuru dēļ nevar īstenot atbilstošu tirgvedību. Tā var arī atspoguļot sekas, kas rastas pārdevējam, ja tam neizdotos aktīvu pārdot noteiktā laikā. Ja pārdevēja grūtību raksturs vai to iemesls nav zināms, nav iespējams reāli prognozēt piespiedu pārdošanas rezultātā iegūstamo cenu. Cena, par kādu pārdevējs piekrīt pārdot aktīvu piespiedu pārdošanas darījumā, atspoguļo konkrētā darījuma apstākļus, nevis teorētiska labprātīga pārdevēja rīcību tirgus vērtības definīcijas ietvaros. Piespiedu pārdošanā iegūstamajai cenai ir tikai gadījuma rakstura saistība ar tirgus vērtību vai kādu no pārējām šajā standartā definētajām vērtēšanas bāzēm. “Piespiedu pārdošana” ir aktīva atsavināšanas situācijas raksturojums, nevis atšķirīga vērtības bāze.

Augstāk minētā vērtība ir optimālais viedoklis, kādu varēja pieņemt, pamatojoties uz mūsu rīcībā esošo informāciju un laika ierobežojumiem. Aprēķini pamatojas uz ekonomiskajiem apstākļiem, kuri eksistēja novērtēšanas dienā. Aprēķini neiekļauj to ekonomisko apstākļu ietekmi, kas var pēkšņi izmainīt īpašuma vērtību. Notikumi vai darījumi, kas notikuši pēc novērtēšanas dienas, vai par kuriem informācija saņemta pēc atskaites nodošanas, nav ietverti vērtējumā un vērtētājs par tiem nav atbildīgs. Vērtējums satur kopsavilkuma slēdzienu par vērtējamo nekustamo īpašumu, īpašuma aprakstu, īpašuma tiesībām, ietekmējošiem faktoriem, kā arī fotoattēlus. Mēs priecājamies par iespēju sadarboties. Ja Jums ir kādi jautājumi, vai arī mēs varam sniegt Jums kādu tālāku palīdzību, lūdzu, sazinieties ar mums.

Ar cieņu,

Renārs Gulbis

Dokuments ir parakstīts ar drošu elektronisko parakstu un satur laika zīmogu.

SIA „Latvijas īpašumu vērtēšanas birojs”

valdes loceklis

SIA „Latvijas Īpašumu vērtēšanas birojs”, Reģ. Nr. 40003952197, tālr.: 29101358, www.vertet.eu, info@vertet.eu, A/S „Swedbank”, konts: LV38HABA0551017971493.

ATSKAITES SATURS

ATSKAITES SATURS.....	2
1. GALVENĀ INFORMĀCIJA	3
2. VĒRTĒJAMĀ OBJEKTA NOVIETOJUMS (karte).....	4
3. FOTOATTĒLI.....	5
4. VĒRTĒJAMĀ OBJEKTA RAKSTUROJUMS	6
4.1 Atrašanās vietas raksturojums.....	6
4.2. Vērtējamā īpašuma raksturojums	6
5. VĒRTĒJUMA IZPĒTE.....	6
5.1. Tirgus vērtības definīcija	6
5.2 Vērtējumā izmantotie pieņēmumi un īpašie pieņēmumi	7
5.3. Labākais izmantošanas veids	7
5.4. Nekustamo īpašumu tirgus situācijas īss apraksts.....	7
5.5. Vērtību ietekmējošie faktori	8
5.6. Vērtēšanas pieejas	8
6. Tirgus (salīdzināmo darījumu) pieeja	9
7. Rezultātu paziņošana.....	11
8. Apliecinājums.....	11

PIELIKUMI

Galvenie izmantotie pieņēmumi un ierobežojošie faktori

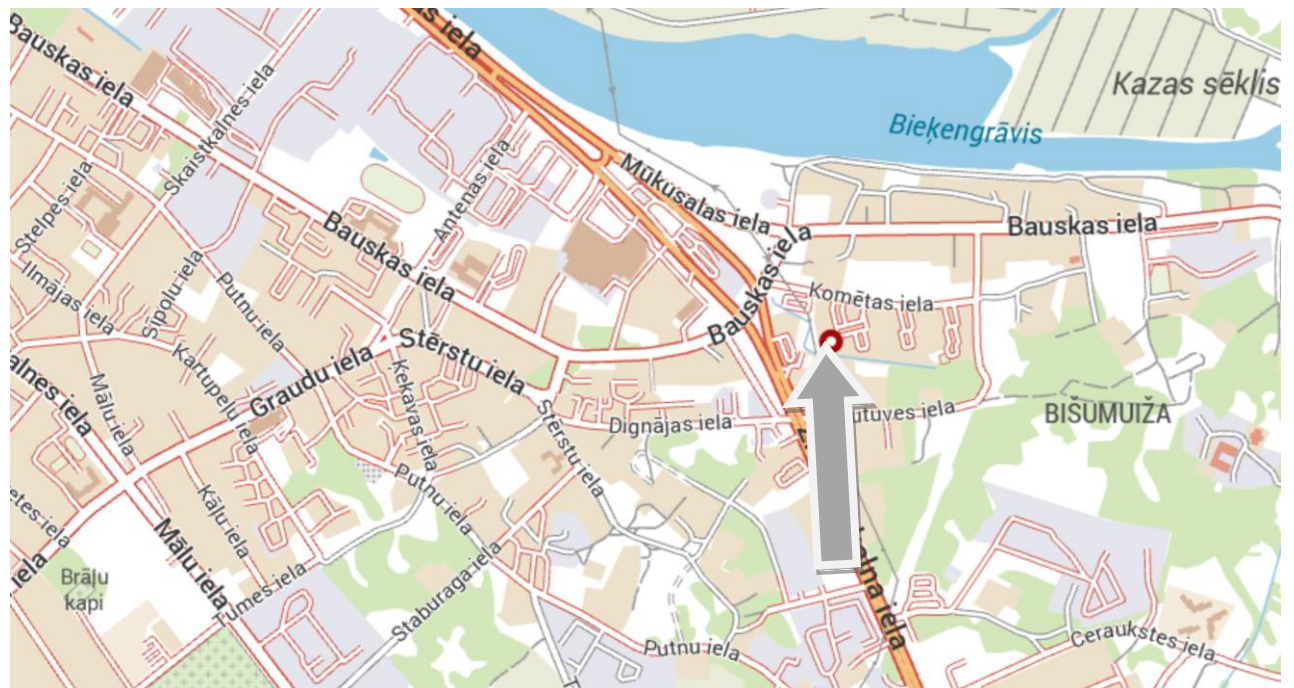
LĪVA sertificēta vērtētāja sertifikāta kopija

Iesniegto dokumentu kopijas

1. GALVENĀ INFORMĀCIJA

Vērtēšanas objekts	Nekustamais īpašums – dzīvoklis Nr.3B ar platību 77.5m ² un pie tā piederošas 775/11523 kopīpašuma domājamās daļas no daudzdzīvokļu mājas un zemes gabala, kadastra nr.0100 927 2707, kas atrodas Rīgā, Komētas ielā 6.
Objekta apsekošanas un vērtēšanas datums	2026. gada 9. marts.
Pasūtītāja identifikācija	Zvērināts Tiesu izpildītājs Oskars Muižnieks.
Darba uzdevums	Noteikt nekustamā īpašuma tirgus vērtību.
Vērtējuma mērķis	Pasūtītāja vajadzībām.
Tirgus vērtība	106 000EUR (simts seši tūkstoši eiro).
Īpašumtiesības	Īpašuma tiesības uz novērtējamo īpašumu ir reģistrētas Zemesgrāmatas datos, īpašnieks: INGUNA STIKĀNE.
Kadastra Nr.	0100 927 2707.
Izpētes apjoms	Datu aizsardzības dēļ, informācija par hipotēkām netiek publiskota.
Pieņēmumi un īpašie pieņēmumi	Tiek pieņemts, ka Objekts nav apgrūtināts ar parādiem, t.sk. kredītsaistībām un komunālo pakalpojumu lietošanas maksājumu kavējumiem, Objekts ir brīvs no īres un patapinājuma līgumiem, uz atsavināšanas dienu Objekts ir atbrīvots, nepasliktinot tā tehnisko stāvokli.
Vērtējuma atskaites datums	2026. gada 9. marts.
Vērtējuma pamatā esošās ticamās informācijas veids un avoti	Zemesgrāmatas izdrukā. Kadastra dati. Pieprasījums. Dati par nekustamā īpašuma tirgu.

2. VĒRTĒJAMĀ OBJEKTA NOVIETOJUMS (karte)



www.balticmaps.lv

3. FOTOATTĒLI



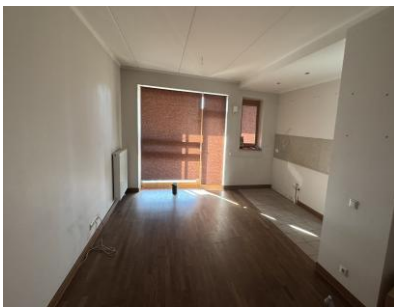
Koplietošanas telpas.



Lifts.



Dzīvokļa ārdurvis.



Iekštelpas.



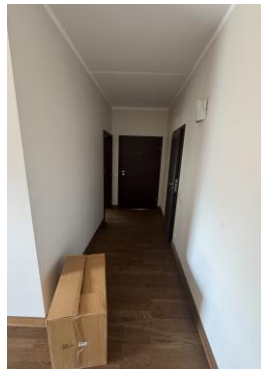
Iekštelpas.



Balkons.



Iekštelpas.



Iekštelpas.



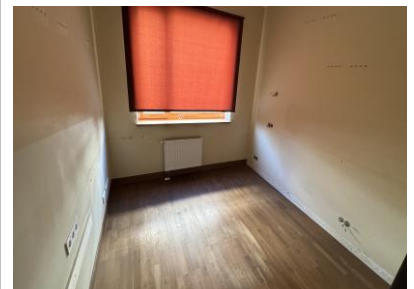
Iekštelpas.



Iekštelpas.



Iekštelpas.



Iekštelpas.

4. VĒRTĒJAMĀ OBJEKTA RAKSTUROJUMS

4.1 Atrašanās vietas raksturojums

Daudzdzīvokļu ēka, kurā atrodas vērtējamais objekts novietota Rīgas daļā Bišumuiža. Apkārtnē atrodas daudzdzīvokļu dzīvojamās mājas, privātmājas un komerciāla rakstura būves. Visi infrastruktūras objekti (veikali, skola, dus, un citi) ir novietoti ~100m-1.5km attālumā.

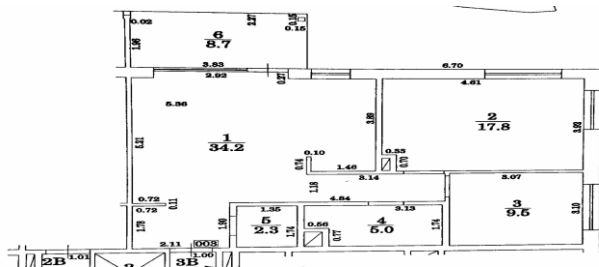
4.2. Vērtējamā īpašuma raksturojums

Ēka:	
konstruktīvais risinājums /sērija	2011. gada projekts
stāvs ēkā	1/5
Ieejas durvis	pakešu ar kodu
tehniskais stāvoklis kopumā	Vizuāli labs
Dzīvoklis:	
kopējā platība	77.5m ² (Zemesgrāmatas dati) ārtelpas – 8.7m ² t.sk.
griestu augstums, m	2.65-2.85
Pieejamās komunikācijas:	
elektrība	centralizēta
ūdensapgāde	centralizēta
kanalizācija	centralizēta
gāzes apgāde	
apkure	centralizēta
tehniskais stāvoklis iekštelpās	Apmierinošs (nepieciešams kosmētiskais remonts)
istabu skaits	3

Dzīvokļa apdare kopumā ir nolietota un nepieciešams veikt kosmētisko remontu, manāmi defekti sienu un grīdu apdarēs. Virtuves iekārta ir demontēta. Apdari veido: sienas-krāsojums/flīzes; grīdas-lamināts/flīzes.

Plānojums (kadastrālās uzmērīšanas lietas dati):

Numurs	Nosaukums	Veids	Stāvs	Augstums (m)	Platība (m ²)	Patvaļīgas būvniecības pazīme
1	Halle, gaitenis, istaba, virtuve	1 - Dzīvojamā telpa	1	2.8	34.2	Nav
2	Istaba	1 - Dzīvojamā telpa	1	2.85	17.8	Nav
3	Istaba	1 - Dzīvojamā telpa	1	2.85	9.5	Nav
4	Sanmezgls	2 - Dzīvokļa palīgtelpa	1	2.65	5	Nav
5	Tualete	2 - Dzīvokļa palīgtelpa	1	2.65	2.3	Nav
6	Balkons	3 - Dzīvokļa ārtelpa	1		8.7	Nav



5. VĒRTĒJUMA IZPĒTE

5.1. Tirgus vērtības definīcija

Tirgus vērtība aprēķināta summa, par kādu vērtēšanas datumā īpašumam būtu jāpāriet no viena īpašnieka pie otra savstarpēji nesaisītu pušu darījumā starp labprātīgu pārdevēju un labprātīgu pircēju pēc atbilstoša piedāvājuma, katrai no pusēm rīkojoties kompetenti, ar aprēķinu un bez piespiedības.

Terminu „**piespiedu pārdošana**” bieži lieto tad, kad pārdevējs ir spiests pārdot un tādējādi tam nav pietiekams laiks atbilstošam piedāvājumam. Šādos apstākļos iegūstamā cena ir atkarīga no pārdevēja grūtību rakstura un no iemesliem, kuru dēļ nevar īstenot atbilstošu tirgvedību. Tā var arī atspoguļot sekas, kas rastas pārdevējam, ja tam neizdotos aktīvu pārdot noteiktā laikā. Ja pārdevēja grūtību raksturs vai to iemesls nav zināms, nav iespējams reāli prognozēt piespiedu pārdošanas

rezultātā iegūstamo cenu. Cena, par kādu pārdevējs piekrīt pārdot aktīvu piespiedu pārdošanas darījumā, atspoguļo konkrētā darījuma apstākļus, nevis teorētiska labprātīga pārdevēja rīcību tirgus vērtības definīcijas ietvaros. Piespiedu pārdošanā iegūstamajai cenai ir tikai gadījuma rakstura saistība ar tirgus vērtību vai kādu no pārējām šajā standartā definētajām vērtēšanas bāzēm. “Piespiedu pārdošana” ir aktīva atsavināšanas situācijas raksturojums, nevis atšķirīga vērtības bāze.

(Latvijas Standarts LVS401:2013)

5.2 Vērtējumā izmantotie pieņēmumi un īpašie pieņēmumi

Vērtējuma aprēķini tiek veikti, pieņemot, ka:

- īpašniekam ir pilnas tiesības rīkoties ar vērtējamo īpašumu, un tas ir brīvs no jebkāda veida apgrūtinājumiem vai apķīlājumiem;
- ar šo nekustamo īpašumu nav izdarīts galvojums;
- nekustamais īpašums nav apgrūtināts ar parādiem, t.sk., komunālo pakalpojumu lietošanas maksājumu kavējumiem;
- nekustamais īpašuma nav apgrūtināts ar īres, nomas vai patapinājuma līgumiem;
- nekustamā īpašumā nav veikti neatdalāmi ieguldījumi (īpašuma uzlabojumi), uz kuriem varētu pretendēt trešās personas;

5.3. Labākais izmantošanas veids

Labākā un efektīvākā izmantošana ir aktīva tāda izmantošana, pie kuras tiek iegūts maksimālais labums un, kas ir reāli iespējama, tiesiska un finansiāli pamatota.

Analizējot nekustamā īpašuma tirgus situāciju un vērtējamā objekta raksturu, telpu iespējamo izvietojumu, apkārtni, ēku un komerciālo potenciālu, vērtētāji secina, ka labākais izmantošanas veids novērtējamam objektam ir – dzīvojamās telpas.

5.4. Nekustamo īpašumu tirgus situācijas īss apraksts

Apkārtnē dzīvokļu cenas svārstās no 600EUR/m² un līdz pat 2500EUR/m² (atkarībā no ēkas tehniskā stāvokļa, atrašanās vietas, platības, komunikācijām, apdares kvalitātes un citiem faktoriem). Vispieprasītākie ir divistabu dzīvokļi, kam seko trīsistabu un citas platības dzīvokļi.

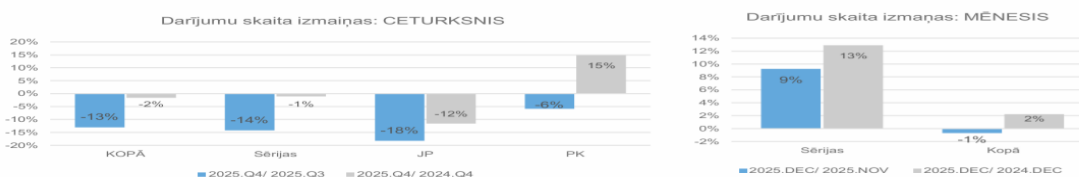


RĪGAS DZĪVOKĻU TIRGUS – FEBRUĀRIS '26

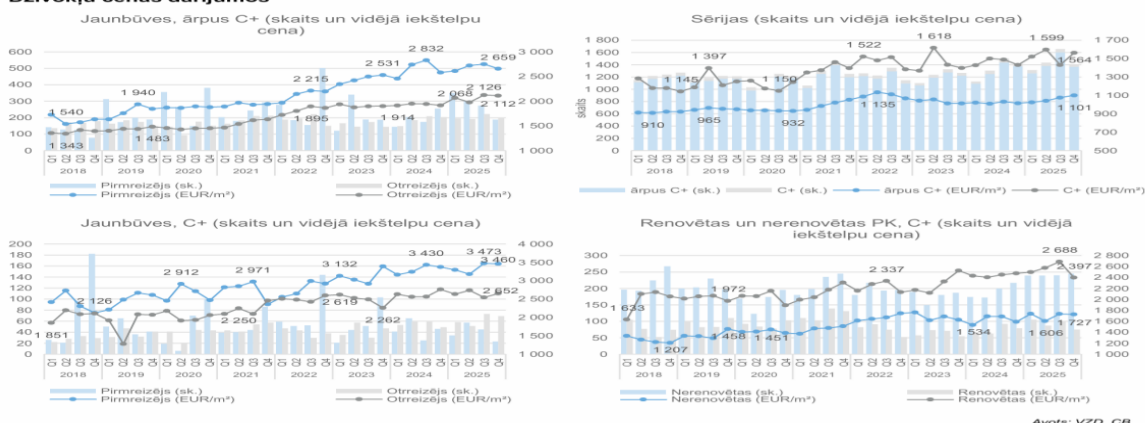
Svarīgākais šī mēneša pārskatā

1. Decembris, tāpat kā pārējie 4. ceturksņa mēneši, neizcēlās ar augstu aktivitāti. Vienīgi Sēriju darījumu skaits decembrī bija salīdzinoši augsts. Nepilnīgie janvāra dati neliecina par šīs tendences izmaiņām.
2. Pirmreizējā tirgū jaunbūvēs ārpus C+ gada nogalē vidējās cenas bija zemākas nekā 2024. gadā augstākie līmeņi. Jāatzīmē, ka šos datus būtiski ietekmē tas, kurš projekts tika nodots ekspluatācijā, jo, līdz ar nodošanu ekspluatācijā, tiek reģistrēti dzīvokļu pārdošanas darījumi šajā ēkā.
3. JP ar lielāko darījumu skaitu kopsavilkums skaidri parāda, ka pērnā gada nogalē un šī gada sākumā nav bijis sevišķi aktīvs šajā kategorijā. Otrais aktīvākais projekts ir Ezera SOLO ar 19 darījumiem un vidējo cenu 1 430 EUR/m².
4. Izceļama ir norenovēto PK ēku vidējā darījumu summas izaugsme 2025. gada ietvaros. 2025.Q4 vidējā summa bija par 23% augstāka nekā 2024.Q4, vidējam darījumam uzrādīt rekordu augstu līmeni – virs 124 000 eiro.
5. Janvāra sludinājumu cenas ir redzama izaugsme. JP C+ uzrāda rekordu augstas cenas un prasītās Sēriju cenas ir sasniegušas 2022. gada piķa līmeni.
6. Straujā izaugsme janvārī redzama prasītajās īres maksās un ir pamats domāt, ka vasarā vai jau pavasarī tiks uzstādīti jauni īres cenu rekord.

Darījumu skaita izmaiņas



Dzīvokļu cenas darījumos



5.5. Vērtību ietekmējošie faktori

Pozitīvie:

- pieprasīta dzīvokļa platība;
- projekts;
- lifts;
- infrastruktūra;
- zemes daļa ir īpašumā.

Negatīvie:

- pirmais stāvs;
- dzīvokļa tehniskais stāvoklis;
- demontēta virtuves iekārta.

5.6. Vērtēšanas pieejas

Lai īpašuma vērtību aprēķinātu saskaņā ar atbilstošo vērtēšanas bāzi, vērtētājam jāizmanto viena vai vairākas vērtēšanas pieejas. Trīs šajā ietvarā aprakstītās un definētās pieejas ir galvenās vērtēšanā izmantotās pieejas. Visu pieeju pamatā ir cenu, līdzsvara, sagaidāmā labuma un aizvietošanas ekonomiskie principi.

Tirgus (salīdzināmo darījumu) pieeja

Ar tirgus (salīdzināmo darījumu) pieeju tiek iegūts vērtības indikators, kura pamatā ir vērtējamā aktīva un līdzīgu vai identisku aktīvu, par kuru cenām ir pieejama informācija, salīdzinājums.

Šīs pieejas pirmais solis ir darījumu ar identiskiem vai līdzīgiem aktīviem, kas nesen ir notikuši tirgū, cenu izvērtēšana. Ja pēdējā laikā ir notikuši tikai daži darījumi, var būt lietderīgi izvērtēt identisku vai līdzīgu aktīvu, kas ir paredzēti vai tiek piedāvāti pārdošanai, piedāvājuma cenas ar noteikumu, ka šī informācija ir pilnīgi precīza un tiek kritiski analizēta. Tāpat var būt nepieciešams koriģēt informāciju par notikušo darījumu cenām ar mērķi atspoguļot jebkuras darījuma faktisko apstākļu un vērtības bāzes atšķirības, kā arī pieņēmumus, kas ir izvirzīti vērtēšanas vajadzībām. Vērtējamam aktīvam un notikušajos darījumos iesaistītajiem aktīviem var būt arī atšķirīgi juridiskie, ekonomiskie vai fiziskie raksturlielumi.

Ienākumu pieeja

Ar ienākumu pieeju tiek iegūts vērtības indikators, kura pamatā ir nākotnes naudas plūsmu pārvēršana vienā lielumā-kapitāla pašreizējā vērtība.

Ienākumu pieejā tiek ņemti vērā no aktīva tā lietderīgās kalpošanas laikā gūstamie ieņēmumi, un vērtības aprēķina, tiek izmantota kapitalizācijas procedūra. Kapitalizācija paredz ienākumu pārvēršanu kapitāla vērtībā ar atbilstošas diskonta likmes palīdzību. Ienākumu plūsmas pamatā var būt līgumā vai līgumos paredzētas, vai arī līgumā neparedzētas attiecības, piemēram, aktīva izmantošanas vai arī turēšanas rezultātā sagaidāmā peļņa.

Ienākumu pieejas ietvaros ietilpst šādas metodes:

- a) ienākumu tiešā kapitalizācija, ar kuru tipiskiem viena perioda ienākumiem tiek piemērota visus riskus aptverošā vai kopējā kapitalizācijas likme,
- b) diskontētās naudas plūsmas metode, ar kuru vairāku nākamo periodu naudas plūsmas ar atbilstošu diskonta likmi tiek kapitalizētas to pašreizējā vērtībā,
- c) dažādi opciju cenu veidošanas modeļi.

Ienākumu pieeja ir izmantojama arī saistību vērtēšanai, ņemot vērā saistību apkalpošanai nepieciešamās naudas plūsmas, līdz to segšanas brīdim.

Izmaksu pieeja

Ar izmaksu pieeju tiek iegūts vērtības indikators, kas balstās uz ekonomikas principu, ka pircējs par aktīvu nemaksās vairāk par paredzamajām identiskas lietderības aktīva iegādes, vai izveides izmaksām.

Izmaksu pieeja ir balstīta uz principu, ka gadījumā ja nepastāv līdzvērtīga aktīva radīšanai nepieciešamā laika, neērtību, risku vai citu faktoru problēmas, tad cena, ko pircējs tirgū maksātu par vērtējamo aktīvu, nebūtu lielāka par ekvivalenta aktīva iegādes vai izveides izmaksām. Bieži vien vērtējamais aktīvs, ņemot vērā tā vecumu vai nolietojumu, ir mazāk pievilcīgs kā alternatīvais aktīvs, ko būtu iespējams iegādāties vai izveidot. Šādos gadījumos, atkarībā no izvēlētajās vērtības bāzes, var būt nepieciešamas alternatīvā aktīva izmaksu korekcijas.

	Īpašums Nr.1		Īpašums Nr.2		Īpašums Nr.3	
Salīdzināmā īpašuma pārdošanas/piedāvājuma cena, EUR	125 000		122 490		114 000	
Pārdošanas cenas koriģēšana, ievērojot darījuma apstākļus	1,00		1,00		1,00	
Pārdošanas cenas koriģēšana, ievērojot izmaiņas nekustamo īpašumu tirgū	1,00		1,00		1,00	
Salīdzināmā īpašuma koriģētā pārdošanas cena, EUR	125 000		122 490		114 000	
Dzīvokļa kopējā platība, m2	67,20		66,10		65,70	
Dzīvokļa kopējās platības 1 m2 nosacītā pārdošanas cena, EUR/m2	1860,12		1853,10		1735,16	
Koriģējošie koeficienti, kas izhīdzina atšķirības	%	EUR	%	EUR	%	EUR
Novietojums/novietojums kvartālā	0%	0,00	0%	0,00	0%	0,00
Zemes domājamās daļas ietekmes	0%	0,00	0%	0,00	0%	0,00
Ēkas projekts/tehniskais stāvoklis	0%	0,00	0%	0,00	0%	0,00
aprikojums	-5%	-93,01	-5%	-92,66	-3%	-52,05
apkure	0%	0,00	0%	0,00	0%	0,00
Istabu skaits un lielums	-3%	-55,80	-3%	-55,59	-3%	-52,05
Dzīvokļa tehniskais stāvoklis/apdares kvalitāte	-15%	-279,02	-15%	-277,97	-15%	-260,27
stāvs	-3%	-55,80	0%	0,00	0%	0,00
autostāvvietā	0%	0,00	-3%	-55,59	0%	0,00
<i>Kopēja korekcija</i>	-26%	-483,63	-26%	-481,81	-21%	-364,38
Dzīvokļa kopējās platības 1 m2 koriģētā pārdošanas cena, EUR	1376,49		1371,30		1370,78	
Vidēja koriģētā nosacītā pārdošanas cena, EUR/m2	1372,85					
Vērtējamā dzīvokļa kopējā platība, m2	77,50					
Vērtējamā dzīvokļa tirgus vērtība, EUR	106 396					
Vērtējamā dzīvokļa tirgus vērtība, noapaļota, EUR	106 000					

7. Rezultātu paziņošana

Analīzes rezultātā esam secinājuši, ka nekustamā īpašuma – dzīvokļa Nr.3B ar platību 77.5m² un pie tā piederošas 775/11523 kopīpašuma domājamās daļas no daudzdzīvokļu mājas un zemes gabala, kadastra nr.0100 927 2707, kas atrodas Rīgā, Komētas ielā 6, 2026. gada 9. martā, tirgus vērtība ir noteikta:

106 000EUR (simts seši tūkstoši eiro).

8. Apliecinājums

Mēs apliecinām to, ka:

- vērtējums ir veikts, pēc mūsu labākās pieredzes un zināšanām.
- visi šajā atskaitē atspoguļotie fakti atbilst patiesībai un ir pareizi.
- atskaitē iekļautās analīzes, spriedumus un secinājumus ir iespaidojuši tikai mūsu uzskaitītie pieņēmumi un ierobežojošie faktori, un tās ir mūsu personiskas, objektīvas, profesionālas analīzes spriedumi un secinājumi.
- mūsu analīzes, spriedumi un secinājumi ir veikti, kā arī šī atskaite ir sagatavota atbilstoši *Starptautiskajiem vērtēšanas standartiem*.
- mums nav pašreizējas vai perspektīvas intereses novērtējamajā īpašumā, kā arī nav intereses vai aizspriedumi pret pusēm, kas šeit iesaistītas.
- šī vērtējuma sagatavošanā nav tikuši iesaistīti nekādi citi speciālisti, kā vien to parakstījušās personas.
- visiem vērtētājiem, kuri ir piedalījušies šī vērtējuma sagatavošanā, ir Latvijas Vērtētāju asociācijas noteiktajā kārtībā piešķirti profesionālās prakses sertifikāti.

Renārs Gulbis Dokuments ir parakstīts ar drošu elektronisko parakstu un satur laika zīmogu.

Nekustama īpašuma vērtētājs

LĪVA Sertifikāts Nr.143

Galvenie ierobežojumi un pieņēmumi

- Vērtējums ir izmantojams tikai pilnā apjomā. Vairums pieņēmumu un aprēķinu, kas lietoti novērtējumā, attiecas tikai uz konkrēto dokumentu un nav lietojami atrauti no konteksta.
- Vērtējuma saturs un rezultāti ir izmantojami tikai uzrādītajam vērtēšanas mērķim.
- Vērtējumu nedrīkst publicēt, iepriekš nesaņemot vērtētāja rakstisku atļauju.
- Vērtējuma saturs ir konfidenciāls, izņemot gadījumus, ja to nepieciešams iesniegt attiecīgās organizācijās sertifikāta vai licences iegūšanai (pagarināšanai), kā arī kvalitātes pārbaudei strīda jautājumu gadījumos.
- Vērtējamais īpašums tiek uzskatīts kā brīvs no jebkurām prasībām, hipotekāriem parādiem vai iekļilāšanas, ja aprēķina nosacījumos šādas saistības nav īpaši atzīmētas.
- Vērtējumā tiek uzskatīts, ka vērtētāju rīcībā ir pilna informācija par saistībām, kas saistītas ar vērtējamo objektu, un nav nekādas citas rakstiskas vienošanās vai nomas līgumi, kas varētu ietekmēt tā vērtību.
- Šis novērtējums neuzliek par pienākumu saistībā ar šo īpašumu sniegt liecības tiesā, izņemot gadījumus, kad ir noslēgta iepriekšēja vienošanās.
- Īpašuma tehniskais stāvoklis tika noteikts, to vizuāli apsekojot. Nekāda cita ēkas tehniskā stāvokļa inženiertehniska pārbaude nav veikta, un vērtētāji neuzņemas atbildību par slēptiem defektiem, kas varētu atklāties pēc apsekošanas brīža.
- Salīdzināmie dati, kas saistīti ar šo vērtējumu, tiek uzskatīti par nākušiem no drošiem avotiem. Novērtētāji ir pārbaudījuši datus pēc savām vislabākajām iespējām.
- Mēs neuzņemamies atbildību par ekonomiskiem faktoriem, kas var izmainīties pēc novērtēšanas datuma un ietekmēt īpašuma vērtību nākotnē. Ienākumu un izdevumu plānošana balstās uz pašreizējo tirgus situāciju, bet gadījumā, ja ekonomiskā situācija strauji mainās, šīs prognozes var nepiepildīties.

PIELIKUMI